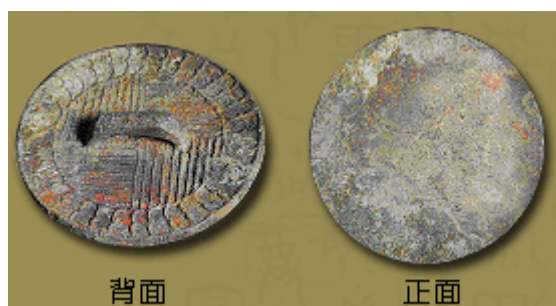
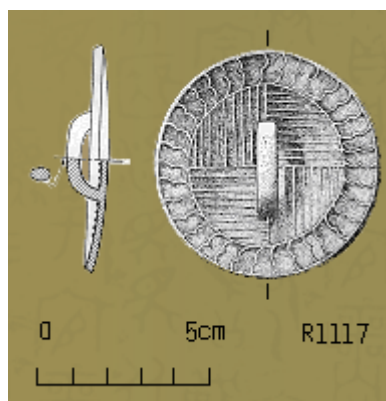


「中國出土的一面早期銅鏡」



西北岡 1005 號墓出土的銅鏡



西北岡 1005 號墓出土的銅鏡線描圖

器物名稱：銅鏡

典藏號：R01117

出土地點：河南安陽侯家莊西北岡 1005 號墓

尺寸：正面徑 6.70，背面徑 6.50，厚 0.20 - 0.30，連鈕高 1.25 公分

重量：64.7 公克

器形描述：鏡面稍凸，背面微向內凹，背面比正面略小，整個鏡面呈弧狀。鈕外及邊緣有凸弦紋兩周，內填 34 條節狀凸線。中心區圓面均勻地分為四等分，每一等分有長短不同的凸線十條，相鄰等分的平行線互相垂直。鈕為帶轉角的半環，無紋飾，立於背面中部如一拱橋形。鈕體斷面為稍帶棱角的橢圓形，兩角處稍厚，兩下端稍薄。

本所於 1934 年 12 月 23 日發掘出一面殷代銅鏡，當時對於這面銅鏡命名的過程，頗為曲折。此面銅鏡於安陽侯家莊西北岡 1005 號墓出土，銅鏡出土於墓室西壁，由於出土時面向上而鈕向下，是個圓面，當時的田野繪圖及紀錄者稱為「銅圓片」。梁思永先生（1904—1954）見背面有鈕，認為是重大的發現，稱為「殷代的銅鏡」，但有些學者並不認同。直至 1958 年高去尋先生（1909—1991 年）從這件器物的尺寸大小、厚度、外緣、紋飾、鏡面和鈕型等六個方面進行比較分析，認為它沒有一處不合於銅鏡的條件，確認是殷代的銅鏡。到了 1976 年中國社會科學院考古研究所於殷墟婦好墓中發掘出土了四面銅鏡，基本上都與這面銅鏡相似，也由於這四面銅鏡的出土，殷代已有銅鏡現在已經成為定論了。2001 年石璋如先生（1904—）在 1005 號墓的出土報告中，對這面銅鏡的用途做進一步的推論，他將該墓出土的全部器物加以檢討之後，關於這面銅鏡提出了兩種假設：一是陽燧說；一是日儀說。



1
歷史文物陳列館

中央研究院歷史語言研究所

Museum of the Institute of History and Philology, Academia Sinica

但是殷代的銅鏡並不是中國最早的銅鏡。其實在婦好墓的銅鏡尚未出土時，1975年在甘肅省廣河縣齊家坪墓葬出土的銅鏡告訴我們，在齊家文化時就已經有銅鏡了，接著1976年青海貴南的齊家文化墓葬中也有銅鏡出土。目前齊家文化的銅鏡，把我國鑄造銅鏡的歷史向前推進了一大步。

（丁瑞茂）

參考資料：

- 1.高去尋，〈殷代的一面銅鏡及其相關之問題〉，《中央研究院歷史語言研究所集刊》第29本，p.685-719，1958年。
- 2.石璋如，《侯家莊第十本小墓分述之一 1005、1022等八墓與殷代的司烜氏》，南港：中央研究院歷史語言研究所，2001年。
- 3 中國社會科學院考古研究所，《殷墟婦好墓》，北京：文物出版社，1980年。
- 4.孔祥星、劉一曼，《中國古銅鏡》，台北：藝術圖書公司，1994年。

