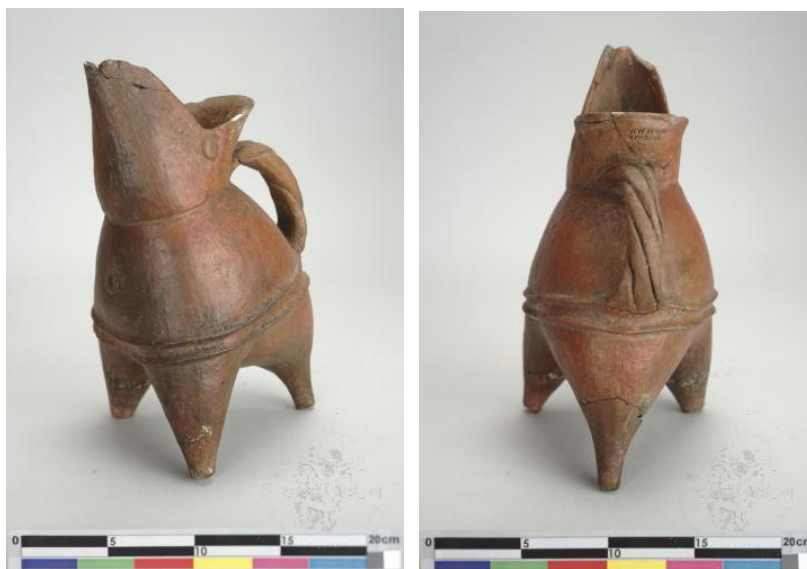


龍山文化的紅色陶鬶

每一種文物都有其生命期，有些文物可謂源遠流長，如鼎形器，從新石器時代到現代廟宇裡的香爐都可以看到它的蹤影；有些器物則「曇花一現」，如陶鬶（音同規），只出現在六千至四千多年前的大汶口文化和龍山文化，不為之後的商朝所「容納」。所以，器物生命期的長短是否有道理可言，是其本身功能的良窳；還是被外來的強勢文化所特意屏除掉的呢？實在值得思索。



紅陶鬶

一九三〇年代史語所發掘山東歷城龍山鎮的城子崖遺址，出土了最早經科學考古發掘的陶鬶，考古報告《城子崖》依據《說文解字·鬶部》的解說，首次將此類器物命名為陶鬶，並為後代學者所沿用。陶鬶有向上仰的流口，鑿（音同判，即把手）呈繩索狀；下半部是鬶（音同立），由三個肥大的袋足（袋狀的足部）組成。其功用，有裝酒水或炊事的用具之說。

從城子崖遺址的陶鬶出土以來，至今已有一百多處遺址出土了陶鬶：東起海濱，西至陝西；北自遼東半島，南抵廣東嶺南。其分布地域相當廣泛，但分布地點卻不平均。主要還是集中在山東和江蘇北部，其他地區只有零星出土。山東地區出土的陶鬶不但數量多，而且開始的年代最早，形制也複雜，可知山東地區是陶鬶的起源地。

龍山文化素以黑陶著稱，但值得注意的是出土的陶鬶都不是黑色的。文物館龍山文化區展出的三件陶鬶，有黃色、褐色和紅色。以紅色陶鬶為例（如圖），高28.2公分，有三袋足，腹部有二道弦紋，前胸及流口的尾端兩側，共有三個鉚釘狀裝飾。器背則有一繩索紋把手。外表則塗上紅色彩衣。不知不同的顏色是否有特殊的意涵？又是一個值得思索的問題。（DRM）

龍山文化區——紅色陶鬶

[http://museum.sinica.edu.tw/exhibition\\_item.php?id=27&item=6#detail-wrapper](http://museum.sinica.edu.tw/exhibition_item.php?id=27&item=6#detail-wrapper)