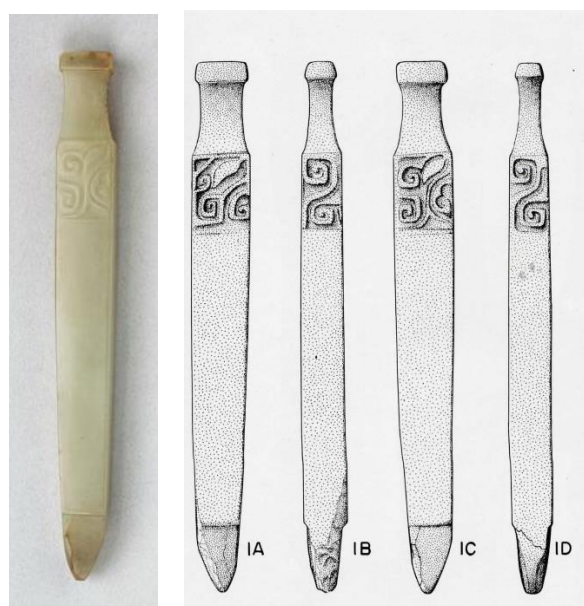


# 不明之物——玉柄形器

考古學家遇到不明的出土器物，常會依其外形命名，如：弓形器、箸形器、柄形器等。這種不帶功能判斷的命名方式比較中性，也較為大家所接受。

柄形器是指外形呈扁平狀，類似器柄的器物。其末端一般有短小的榫，所以應該是可以和其他器物組合使用的。西周時代發現有些柄形器的末端有附飾，其附飾是用榫和玉石片黏嵌而成。文物館展出的小屯 331 號墓的柄形器（如圖），出土時有貝群共出，可能即是附飾。



玉柄形器及線描圖

柄形器從開始出現時就集中分布於中原地區，一直到西周都是如此，所以是中原文化所特有的器物。從二里頭文化早期，到其後的二里岡文化和殷墟文化都有，殷商時數量增多；一直延續到西周時期，其形式變的多樣化；到東周時期卻不見蹤影了。二里頭和二里岡文化是分別位於河南偃師及鄭州的古代遺址，前者考古學家推斷為夏文化的遺跡；後者則是商代早期的重要遺址。

柄形器最常見的出土位置，是在墓主人的胸部和腰部，也有放在頭部、手部和足部附近的。從出土的相關位置來推斷：它是可隨身佩戴或懸掛的器物。據學者對柄形器的研究，推測其使用方法有：一、玉柄形器末端有短榫可插嵌在器座上，便於擺放在桌上或捧在手中，如一九九一年後岡殷商小墓出土朱書祖先名字的柄形器，可作為祭祖的牌位。二、另有部分柄形器的末端有鑽孔，可繫繩懸掛在胸前或佩戴在腰間。其用途應是玉質的禮儀用器，可用於多種禮儀活動，可捧在手中、佩戴在胸前、懸掛於腰間。

總而言之，從考古發現的柄形器出土情況及其質地和形制特徵來看，目前學界多認為是禮器，但具體的功用與象徵意義仍待解決。

殷墟文化——小屯宗廟宮殿區 331 號墓

[http://museum.sinica.edu.tw/exhibition\\_detail.php?id=28](http://museum.sinica.edu.tw/exhibition_detail.php?id=28)